



23-24

RAPPORT D'ACTIVITÉ

Juillet 2023 – Juillet 2024

1 AN d'activités INTENSES !



RAPPORT D'ACTIVITÉ



ÉDITO DU DIRECTEUR GÉNÉRAL

Juillet 23-Juillet 24
1 An déjà !



M. Ahmed KHATTRY – le Directeur Général



Chers Investisseurs, Je suis heureux de m'adresser à vous en tant que Directeur Général du port de Tanit depuis exactement 1 AN. En ces temps de changements et d'opportunités, je tiens à vous rassurer quant à l'engagement continu et renforcé de notre gouvernement envers le secteur de la pêche. Nous sommes pleinement conscients de l'importance cruciale de cette industrie pour l'économie locale et nationale et nous sommes déterminés à soutenir son développement durable. Notre port, un pivot stratégique pour le commerce et la logistique, est prêt à accueillir vos opérations et à faciliter vos activités de pêche.

Dans cet esprit, je suis ravi de vous annoncer que le gouvernement a mis en place des incitations attractives pour stimuler les investissements dans ce secteur au niveau du port de Tanit. Parmi celles-ci, des allègements fiscaux et douaniers significatifs, pour les entreprises au niveau du port. De plus, nous avons mis à votre disposition des domaines fonciers stratégiquement situés au sein du port de Tanit, pour

accueillir vos projets. Ces terrains bénéficient d'un accès direct à l'une opérationnalité optimale de vos activités.

Nous sommes convaincus que ces mesures, conjuguées à l'emplacement stratégique de notre port et à notre engagement envers la durabilité, créeront un environnement propice à l'épanouissement de vos projets. Nous vous invitons à saisir cette opportunité unique pour développer vos activités de pêche et à participer ainsi au renforcement de notre économie maritime. Votre succès est notre priorité, et nous sommes prêts à vous accompagner à chaque étape de votre développement.



SOMMAIRE

◆ P.05

01 - PORT ACTEUR

CHIFFRE-CLÉS
LE PERSONNEL
LA GOUVERNANCE
IDENTITÉ VISUELLE

◆ P.13

02 - PORT ENTREPRENEUR

RÉALISATIONS, RÉHABILITATION & MISE à NIVEAU

◆ P.15

03 - PORT AMÉNAGEUR

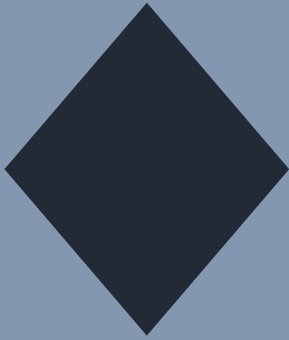
PROJETS STRATÉGIQUES
COOPÉRATION INTERNATIONALE

◆ P.18

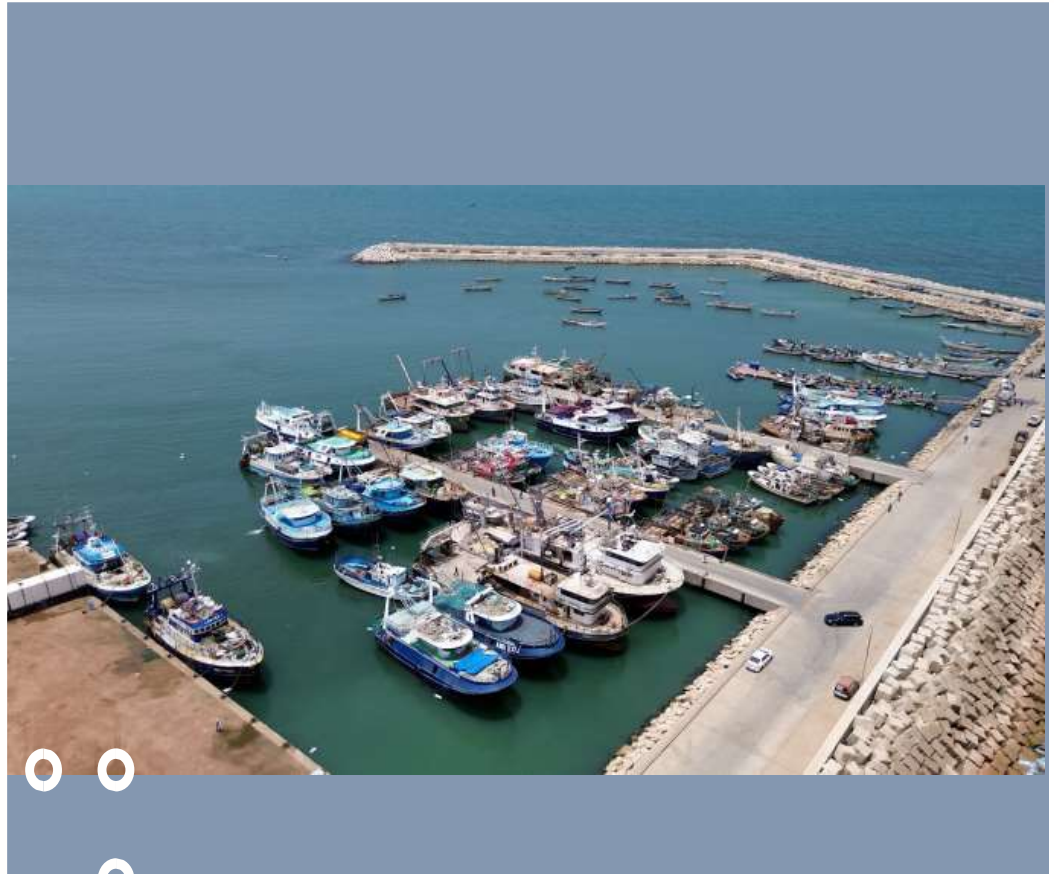
04 - PORT INCUBATEUR

Tanit Port Consulting TPC





01 PORT ACTEUR



LES CHIFFRES CLES

Situé à 60 km au Nord de Nouakchott, le Port de Tanit a été créé par décret n°2018-153 du 22 Octobre 2018 et dont l'objet est la gestion de l'ensemble des installations portuaires, d'en assurer l'exploitation, l'entretien, la rénovation, l'amélioration et l'extension, la gestion d'autres services publics connexes aux activités portuaires. Ce port qui a été mis en service en 2019, comprend un quai capable de recevoir 400 unités de pêche, un wharf d'accès de 550 m de longueur, différents bâtiments d'exploitation et d'eau de mer.

Ce complexe portuaire offre tous les services de manutention, de logistique, de ravitaillement, d'approvisionnement des bateaux qui partent pêcher et revenir ici. Le port est situé dans une zone économique spéciale destinée aux investisseurs, qui doit accueillir une zone industrielle.

Le port de Tanit relie l'Europe à l'Afrique en passant par le Maroc, sert de pont entre Nouadhibou et Nouakchott. Il dispose d'une zone terrestre de 1000 hectares destinées aux investissements dont 250 destinées à l'habitation.

Ses chiffres-clés montrent le dynamisme de son activité et de celle de la communauté portuaire qui y exerce.





+1000
HECTARES

De terre disponibles pour vos projets Industriels et commerciaux.

+5000
Tonnes de glaces / Jour.

+ 10 618
Tonnes de poisson débarqués

156
Projets

250
Hectares destinés à l'habitation sont disponibles pour les investisseurs

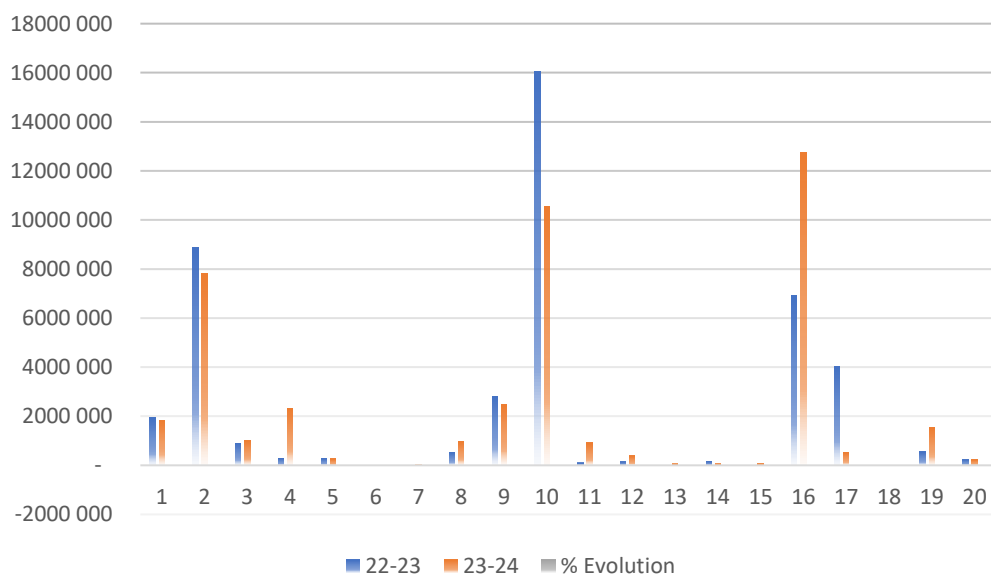
120
Magasins réhabilités

2300
Gilets de sauvetage distribués aux marins

LES CHIFFRES CLES

| Libellés recettes | 22-23 | 23-24 | % Evolution |
|--|-------------------|-------------------|--------------|
| Location usine de glace | 1 947 500 | 1 832 716 | -5,89% |
| Redevance location domaniale | 8 861 745 | 7 834 009 | -11,60% |
| Redevances sur l'avitaillements carburant | 906 700 | 1 027 200 | 13,29% |
| Redevances accès véhicules au Port | 297 800 | 2 336 193 | 684,48% |
| Redevances Produits Pélagiques | 289 176 | 273 184 | -5,53% |
| Autorisation de branchement sur le réseau d'eau | - | 464 | |
| Autorisation de branchement sur le réseau électrique | 10 000 | 30 000 | 200,00% |
| Recette Vente DAO | 540 000 | 980 000 | 81,48% |
| Consommation d'électricité | 2 822 142 | 2 474 118 | -12,33% |
| Redevance SMCP | 16 051 793 | 10 542 896 | -34,32% |
| Redevance sur la Glace | 105 956 | 910 261 | 759,09% |
| Redevance stationnement bateaux et pirogues sur le terre-plein | 155 500 | 394 845 | 153,92% |
| Redevance sur les travaux de réparation des bateaux à quai | 10 000 | 67 000 | 570,00% |
| Redevance sur usines de traitement | 170 000 | 70 000 | -58,82% |
| Amande d'accès non autorisé pour les bateaux étranger | - | 75 600 | |
| Redevance sur l'accostage | 6 916 029 | 12 759 610 | 84,49% |
| Redevance Pélagiques Farine de Poisson | 4 012 851 | 535 820 | -86,65% |
| Amande sur le non-respect des procédures du pont bascule | - | 2 200 | |
| Location Magasins | 560 083 | 1 534 425 | 173,96% |
| Location de l'élévateur | 240 000 | 240 000 | 0,00% |
| Totaux | 43 897 275 | 43 920 541 | 0,05% |

EVOLUTION DES RECETTES



Les recettes du Port

Durant cette année les recettes du Port ont connu une large augmentation qui entre dans le cadre de la réorganisation de l'exploitation du l'institution. (Voir tableau & graphique ci-dessus)

L'évolution des recettes de cette période par rapport à la même période de l'année précédente s'analyse comme suit :

- **La redevance sur l'avitaillement :**

Une bonne partie de cette redevance échappait au Port. Cette année, elle a connu une augmentation dû à la mise en place d'une surveillance rigoureuse.

- **La redevance sur l'accès des véhicules au Port :**

Cette redevance a été multipliée par huit cette par rapport à la même période de l'année précédente. Cette augmentation est principalement dû à la nouvelle réorganisation de l'exploitation du Port et à l'intérêt que les usagers du secteur portent pour le Port de Tanit.

- **La redevance SMCP :**

Cette redevance gérée par SMCP n'a pas évolué cette année car les produits débarqués au Port de Tanit sont déclarés à l'exportation par des usagers comme provenant du marché de poisson de Nouakchott.

A cet effet, une note de service a été faite pour désigner un responsable chargé du suivi des produits débarqués au Port de Tanit vers toutes destinations ou de stockages.

- **La redevance stationnement bateaux et pirogues sur terre-plein :**

Cette redevance s'est vue multipliée par deux et demi par rapport à la même période de l'année précédente.

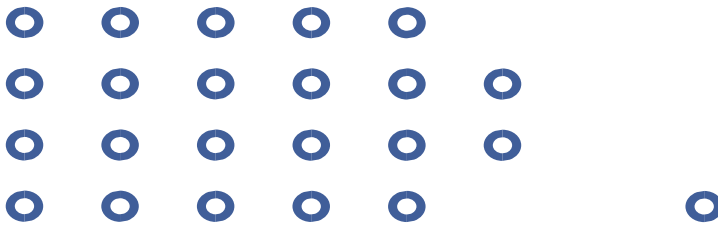
- **La redevance sur l'accostage :**

Cette redevance s'est vu presque doublé par rapport à la même période de l'année précédente.

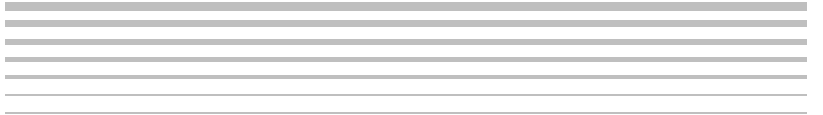
- **La location de magasins :**

Cette recette s'est vu presque triplée par rapport à la même période de l'année précédente.





LE PERSONNEL



Au nombre de 302, l'effectif du Personnel s'est renforcé avec le recrutement d'un Directeur d'Exploitation et d'un Chef Comptable. 11 cadres ont bénéficié d'une formation dans le cadre de la mise à niveau du personnel et le renforcement de ses capacités. Le port a connu également la mise en place d'un cadre normatif de ses Ressources Humaines. Dans ce cadre les livrables suivants sont élaborés : - Contrats respectant le cadre normatif et réglementaire, - Un statut du personnel qui répond aux politiques RH et Une grille salariale attractive et conforme à la législation en vigueur. Le Port a accueilli durant cette période 182 stagiaires dans le cadre de conventions avec l'Agence Tchghil, UIP et l'Université de Nouakchott. Cette action a permis la contribution du Port à l'emploi des jeunes et l'utilisation d'un personnel motivé. Pour combler le déficit en termes de transport du personnel, le Port a procédé à la location de deux nouveaux bus sortis usine de 30 et de 15 places.



LA GOUVERNANCE

LE CONSEIL D'ADMINISTRATION

Selon le décret n°2018-153 du 22 Octobre 2018 portant création et organisation de l'Etablissement Portuaire dénommé « Port de TANIT », le port de TANIT est administré par un organe délibérant et géré par un organe exécutif. L'organe délibérant dénommé « Conseil d'administration du port de Tanit », comprend, outre son Président, les membres suivants :

- Un représentant du Ministère chargé des Pêches Maritimes ;
- Un représentant du Ministère chargé de la Marine Marchande ;
- Un représentant du Ministère chargé de l'Economie et des Finances ;
- Un représentant du Ministère chargé des Transports ;
- Le Wali de la Wilaya de l'Inchiri ou son représentant ;
- Un représentant du personnel du port de Tanit ;
- Deux (2) représentants des Organisations Socio – professionnelles de la pêche.

Le Conseil d'Administration est investi de tous les pouvoirs nécessaires pour orienter, impulser et contrôler les activités du port

de Tanit sous réserve des pouvoirs reconnus à l'autorité de la tutelle et au Ministre chargé des Finances à l'article 20 de l'ordonnance n°90.09 du 4 avril 1990.

L'ORGANE EXECUTIF

L'organe exécutif est représenté par le Directeur Général qui est chargé de l'exécution des décisions du Conseil d'Administration auquel il rend compte de sa gestion. Le Directeur Général dispose de tous les pouvoirs pour assurer le bon fonctionnement de l'Etablissement. Il prend toutes décisions ou initiatives utiles à cet effet et notamment celles relatives aux délibérations du Conseil d'Administration et du Comité de gestion. Le Directeur Général Adjoint supplée le Directeur Général en cas d'absence ou d'empêchement.

Les marchés du port sont soumis aux dispositions de la réglementation des Marchés Publics en vigueur. Il dispose de sa propre commission de passation de marchés publics (CPMP- Port TANIT).



CODIR

Dans le cadre d'une gestion transparente et collégiale, la Direction générale a constitué un comité de Direction (CODIR) qui est composé de tous les Directeurs et Conseillers du Directeur Général. Il se réunit régulièrement et chaque fois que c'est nécessaire, pour passer en revue toutes les questions relatives à la gestion quotidienne du port et échanger les points de vues sur ces questions pour garantir la bonne prise de décision dans un cadre de concertation.



IDENTITÉ VISUELLE

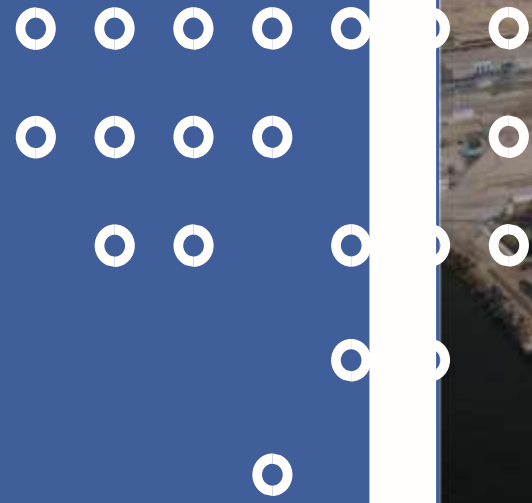
Le nouveau logo du Port illustre la source de son identité. Le vert, ambition de développement durable et d'écoresponsabilité. Le jaune et les rouge, rappel des couleurs nationales et l'identité du pays.

La symbolique du logo est marquée par un gouvernail, une ancre et un poisson pour rappeler la vocation du port en tant que port de pêche de premier degré.



02

PORT ENTREPRENEUR



RÉALISATIONS, RÉHABILITATION & MISE A NIVEAU

Au cours de cette année et dans le cadre de la réhabilitation et mise à niveau des infrastructures du port de Tanit, le bilan (non exhaustif) suivant a été réalisé :

- Réhabilitation des bâtiments administratifs du Port dans le cadre d'améliorer la structure du Port et de disponibiliser un milieu de travail convenable pour les employées et à l'occasion nous citons :

- La réhabilitation de l'ancien bâtiment d'administration du Port

- La réhabilitation du logement du Port

- La réhabilitation de l'ancien bâtiment de la gendarmerie

- Réhabilitation des 120 magasins des pêcheurs pour pouvoir leurs offrir un milieu de stockage du matériel adéquat et sécurisé.

- Création et équipement d'un poste de santé dans la zone administrative du Port ainsi que la Construction et l'équipement d'un poste de santé en préfabriqué dans la zone de des cases des pêcheurs à proximité du quai de débarquement.

- Construction d'un grand magasin pour le stockage du matériel technique lourd du Port par exemple les 10 chariots que le port dispose...etc.

- Redémarrage de l'unité de dessalement du Port (l'unique source d'eau douce au Port) après presque deux ans d'arrêt à cause des pannes persistantes et le raccordement de tous les bâtiments du port sur le réseau d'eau douce de l'unité de dessalement.

- Installations des nouveaux coffrets électriques aux quais de débarquement pour servir les bateaux en électricité et l'extension du réseau électrique du quai pour alimenter 30 conteneurs sur le jeté de service.

- Amélioration de l'éclairage publique de la zone du quai de débarquement par l'installation des nouveaux projecteurs plus lumineux que ceux existants.

- Entretien des cuves de carburant de capacité 500 M3 chacune par sablage et application de la peinture antirouille.

- Entretien des poteaux d'éclairage du quai de débarquement par sablage et application de la peinture antirouille.

- Désensablement continue des goudrons et pistes du port et l'élévation des dunes de sable qui étaient grossièrement accumulées sur les bâtiments du Port.

- Entretien et réparation des dalles souvent accidentées par des camions et véhicules à cause de l'exploitation des infrastructures.

- Réparation des pontons flottants de la zone de la pêche artisanale pour garantir un usage sécurisé pour les pêcheurs artisanaux.

- Entretien et étalonnage du pont bascule du port et la réalisation des pistes d'accès au pont pour les camions transportant les produits maritimes.

- Préparation pour le démarrage de la fabrique de glace 120 tonnes du port par l'acquisition et l'installation d'un groupe électrogène de 490KVA, des cuves de stockage d'eau douce et d'autres travaux préparatoires.

- La mise en place d'une politique tripartite pour l'hygiène et assainissement au niveau du Port afin d'offrir aux usagers du port un milieu sain et propre ; cette politique tripartite repose sur :

- La mise en place d'une équipe outillées (voiture de transport des ordures, balayées, bacs à ordures...etc) sur terre pour la collecte et le ramassage quotidien des déchets solides

- La mise en place d'un équipe outillés (pirogue, outille de ramassage...etc.) sur mer pour la collecte et ramassage des déchets flottants

- La mise en place d'une équipe de nettoyage des eaux saignées chaque soirée après l'arrêt des activités.

- Pour la protection de la biodiversité maritime le port a contracté une ONG pour la récupération des huiles usées des bateaux.

- La création d'une unité interne de protection civile au niveau du port pour la lutte contre incendie et pour offrir les premiers soins pour les blessés du travail ; cette unité est équipée d'une petite voiture, des extincteurs feux, boite de premier soin...etc.

- Formation du personnel de l'unité interne du port sur la lutte contre incendie et les premiers soins par des experts de la protection civile.

- L'installation d'une équipe de sécurité du Port chargée de la sécurité des infrastructures du port, de garantir la fluidité de la circulation à l'intérieur du Port et le respect des normes d'hygiène et de sécurité en vigueur au port.

- Réalisation des expertises d'inspection dans plusieurs domaines pour répondre aux besoins tel que : électricité, bateaux.....etc.





PROJET STRATÉGIQUES – MISSIONS INT.

1. Projets Lancés et Pose de la Première Pierre

Au cours de cette année, le Port a lancé plusieurs projets financés par le fond arabe du développement économique et sociale FADES, dont les suivants ont atteint le stade de la pose de la première pierre :

- Électrification du port ;
- Construction et équipement d'une usine de traitement et de congélation de poisson ;
- Construction d'une halle de poisson ;

En outre, le marché pour le raccordement du Port au réseau national d'adduction d'eau potable de Nouakchott a été attribué à la société algérienne MAGHREB PIPES le 4 juillet 2024. Actuellement, le marché de la création d'espaces

aménagés pour les embarquements de la pêche artisanale est en cours de lancement.

2. Domaines Portuaires

Concernant les domaines portuaires, une campagne publicitaire a été lancée pour valoriser le domaine du port. De juillet 2023 à juillet 2024, une centaine des contrats ont été signés.

3. Pôle de Développement

Bien que le pôle de développement de Tanit a été créé par le décret numéro 040-2020 en date du 23 mars 2020, la structure de gestion du pôle de développement n'a vu le jour que le 17 octobre 2023 par l'arrêté conjoint numéro 951/MEDD/MPM du ministère de l'économie et du développement durable et du ministère des pêches et de l'économie maritime.

Depuis sa création, cette structure de gestion s'est réunie à plusieurs reprises, permettant de définir le cadre juridique de la structure elle-même et de délibérer sur la première demande d'agrément d'investissement pour le pôle de développement de Tanit qui ont été signés par le ministre de l'économie et du développement durable approuvant la délibération de cette structure de gestion.

4. Projets financés par fond d'Abu Dhabi pour le développement

Durant cette année la direction générale a instruit les services compétents à accélérer ces projets financés par le bailleur le fonds d'Abu Dhabi pour le développement et ce qui a permis de :

- Inauguration d'une fabrique de glace de 120 tonnes par jour par le Président de la République le 25 décembre 2023.
- Inauguration d'un complexe islamique par le Secrétaire Général du Ministère des affaires islamiques et de l'enseignement originel accompagné par le secrétaire général du ministère des pêches et de l'économie maritime.
- Inauguration du local de la gendarmerie.
- distribution de 2300 gilets de sauvetage aux marins du port. Ces gilets ont été distribués en présence de hautes personnalités.

La société locale MBI a également fait un don au port de Tanit, comprenant un poste de santé inauguré par le Secrétaire Général du Ministère de la Santé et le Secrétaire Général du Ministère des Pêches et de l'économie maritime.

5. Missions Internationales

Les missions internationales ont été effectuées pour promouvoir le port de Tanit et son attractivité. Quelques-unes des missions incluent :

- Égypte : assister au TRANS-MEA 2023 au Caire.
- QATAR : une mission pour assister EXPO QATAR, le Port à été représenté par le Président du Conseil d'Administration.
- Algérie : une mission pour représenter le Port dans le Salon international de la pêche à Oran.
- Maroc : une visite de courtoisie sur l'invitation de L'Agence Nationale des Ports (ANP)
- Togo : assister à la 5^e édition du Forum africain des ports s'est tenue du 29 au 30 mai 2024 à Cotonou.
- Espagne : assister au sommet des affaires Espagne-Afrique à Barcelone.



MOU AVEC DES PARTENAIRES

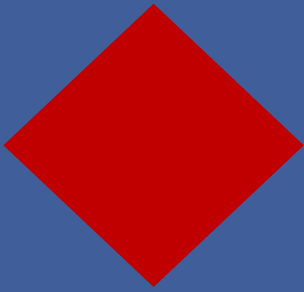
Plusieurs MOU ont été signés avec des partenaires étrangers pour la réalisation de projets importants. Voici des échantillons de ces MOU :

Signature d'MOU pour un projet d'investissement dans le domaine de la culture d'algues avec la société « Open Door » pour l'aménagement, les équipements et les services publics. Il s'agit d'une société qatari-mauritaniaise.

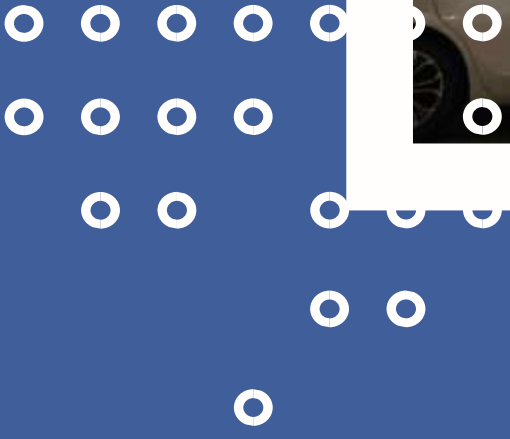
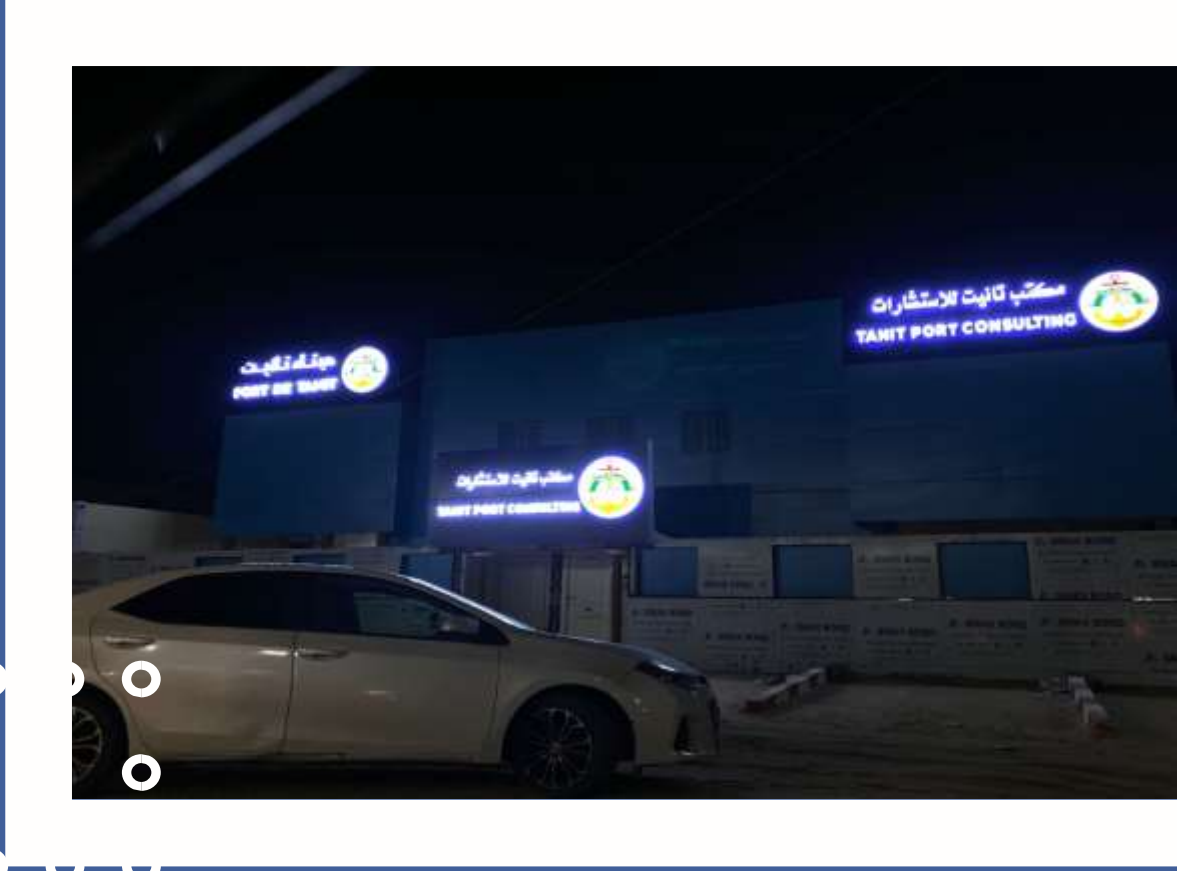


Signature d'MOU pour un projet de financement et construction du chemin de fer AKJOUJT-TANIT avec la société Brésilienne OCE.





04 PORT INCUBATEUR



TPC Tanit Port Consulting

A propos de Tanit Port Consulting TPC

TANIT PORT CONSULTING est une unité d'assistance et d'accompagnement affiliée au Port de Tanit suivant décision du conseil d'administration du 16 mai 2024, créée dans le but de l'accompagnement des promoteurs et porteurs de projets dans la zone du pôle de développement de TANIT et en particulier la zone portuaire du port de Tanit.

Notre équipe expérimentée offre une expertise complète, allant de la conception à la réalisation, pour garantir le succès de chaque projet.

Missions & Services de TPC

Ciblage, études et Création de Société :

- Appui à la création d'entreprises et de GIE (en partenariat avec l'APIM) ;
- Proposer des Concepts & idées de projets ;
- Études de faisabilité et business plans ;
- Constitution de dossiers d'agrément au code d'investissements en vue d'obtenir les avantages douaniers et fiscaux prévus (partenariat APIM) ;

Conseils et assistance à la recherche de financement :

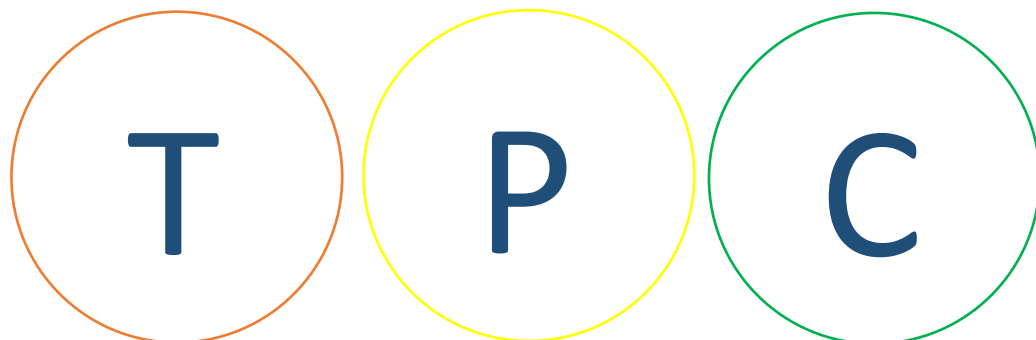
- Constitution de dossiers de financements ;
- Recherche de financements et partenariats (mise en relations d'investisseurs) ;
- Appui en vue de satisfaire les conditions de financements (garanties et autres conditionnalités) ;
- Assistance aux débloquages des financements accordés ;
- Suivi des dossiers déposés pour financement ;

Mise en Œuvre et suivi de l'exécution de Projets :

- Accompagnement durant la phase de lancement des projets ;
- Suivi économique des projets durant la 1ère année.
- Fournir l'aide aux promoteurs à acquérir les terrains et locaux pour leurs entreprises (domaine portuaire - domaine maritime - domaine du pôle de développement, domaine public ou domaine privé) ;

Formation et renforcement des capacités

- Aider les promoteurs dans l'identification des besoins RH pour garantir une bonne exécution de leurs projets.
- Proposer une assistance au recrutement du personnel adéquat.
- Proposer des programmes de formation sur les meilleures pratiques et techniques.



TPC

Sponsoring & Valorisation du capital humain

Dans le cadre de ses responsabilités sociétales et sa participation dans la valorisation du capital humain de notre pays, et considérant que le PdT souhaite appuyer et participer à la recherche développement dans les domaines des activités de l'économie maritime entre autres, la logistique et du management portuaire, le Port de Tanit a signé des conventions de coopération et de sponsoring avec l'université de Nouakchott et l'université SUP Management.

En exécution des termes de ces conventions, le PdT a parrainé la sortie des promotions 2024 des filiales FSJE, IUP, ISCAE et celles SUP Management. Cette action s'est manifestée par la participation dans l'organisation des cérémonies, la distribution de trophées et offre de stages pour les majors de promotions et autres étudiants.

Cette initiative a été aussi bien appréciée par les étudiants et le corps enseignants que par les familles des élèves eu égard à son importance dans la préparation et la facilitation de l'accès à la vie professionnelle des jeunes diplômés.

Les images suivantes témoignent des moments forts de cette activité :



